

Benutzerhinweise

Der vorliegende Bildkommentar soll den Umgang mit der DIN 276 erleichtern. Er ist im wesentlichen als Nachschlagewerk konzipiert. Er orientiert sich an der Gliederungsstruktur der DIN 276 und führt alle Kostengruppen in allen Gliederungsebenen auf.

Anhand von Beispielen soll die Zuordnung von Gütern, (Bau-) Leistungen und Abgaben zu den Kostengruppen erleichtert werden. Die Aufzählung der Beispiele erhebt keinen Anspruch auf Vollständigkeit, sie hilft aber den Gegenstand einer Kostengruppe klarer einzugrenzen und gegenüber anderen Kostengruppen abzugrenzen.

Die DIN 276 beinhaltet nur die Baukostenuntergliederung in Kostengruppen, nicht aber die Regeln für die Bestimmung der Mengen. Hierzu macht die DIN 277-3 : 1998-07, Angaben, in dem dort Mengen-Einheit, Mengen-Benennung und Mengen-Ermittlung benannt werden. Jedoch bietet auch die DIN 277 nur eine Beschreibung der Mengenermittlung ohne grafische Unterstützung in Form von Skizzen o.ä. Zudem bleiben im Detail viele Fragen ungeklärt. Hier wollen die Zuordnungshilfen des „BKI Bildkommentar DIN 276“ zur Klärung beitragen.

Allgemeine Hinweise und Erläuterungen zu Methoden und Verfahren von Kostenermittlungen wurden nicht aufgenommen. Diese erscheinen in dem separaten Fachbuch „BKI Handbuch Baukostenermittlung“.

Erläuterung nebenstehender Musterseite

- ① Im seitlichen „Register“ sind die Kostengruppen der 1. Ebene nach DIN 276 aufgeführt.
- ② In dem stilisierten Schemaschnitt ist bei den Baukonstruktionen das zugehörige Grobelement (Kostengruppe der 2. Ebene) rot markiert.
- ③ Kostengruppen-Nummer und -bezeichnung für die Kostengruppe.
- ④ Hier stehen die Anmerkungen der DIN 276 zu den einzelnen Kostengruppen.
- ⑤ Hier stehen die Mengen-Einheiten, Mengen-Benennungen und Mengen-Ermittlungen laut DIN 277-3 : 1998-07.
- ⑥ Je nach Erläuterungsbedarf werden hier schematische Skizzen wiedergegeben.
- ⑦ Unter der Überschrift „Enthalten in dieser Kostengruppe“ werden weitere Hinweise und Beispiele für Güter, Bauleistungen und Abgaben zu dieser Kostengruppe gegeben.
- ⑧ Die Rubrik „In anderen Kostengruppen enthalten“ soll einerseits eine weitere Möglichkeit zur Abgrenzung unterschiedlicher Kostengruppen darstellen und ist andererseits auch für den schnellen Zugriff auf andere Kostengruppen gedacht.
- ⑨ Zu verschiedenen Kostengruppen gibt es hier eine erläuternde oder ergänzende „BKI Anmerkung“. Diese ist nicht Bestandteil der DIN 276 oder DIN 277 sondern vom BKI erstellt.
- ⑩ Zu einzelnen Kostengruppen gibt es an dieser Stelle ergänzende BKI Messregeln bezüglich der Mengen-Ermittlung

4

DIN 276 Anmerkungen

Stützen und Pfeiler mit einem Querschnittsverhältnis 29 1 : 5

5

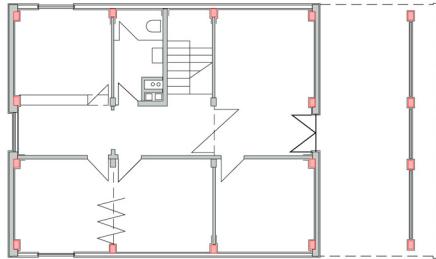
DIN 277 Mengen

Einheit: m

Benennung: Außenstützenlänge

Ermittlung: Summe der Längen aller Außen- stützen

6

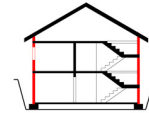


333

Außenstützen

3

2

**Enthalten in dieser Kostengruppe**

7

1. Stützen in Mauerwerk
2. Stützen in Ortbeton- und Betonfertigteilen
3. Stützen in Natur- und Betonwerkstein
4. Stützen in Zimmer- und Holzkonstruktion
5. Stützen in Stahl
6. Oberflächenbehandlung (werkseitig aufgebrauchte Imprägnierungen, Korrosionsschutz, Beschichtungen usw.)
7. Einbauteile wie Anker, Konsolen, Auflager und dergleichen
8. Fachwerkkonstruktionen
9. Zuschläge für spezielle Ausführungen (z.B. Normalmauerwerk - Sichtmauerwerk)

8

In anderen Kostengruppen enthalten

- Aussteifende Stützen in tragenden Außenwänden, Vor- und Rücksprünge, Lisenen und dergleichen an tragenden Außenwänden → KG 331
- Schächte an Außenwänden → KG 339
- Innenstützen → KG 343
- Schächte an Innenwänden → KG 349
- Schornsteine → KG 429

9

BKI Anmerkungen

Tragende Außenstützen sind die statisch beanspruchten Stützen (auf Druck oder Zug), die die Gebäudelasten abführen. Außenstützen sind dem Außenklima ständig ausgesetzt oder von diesem durch Bekleidungen, vorgehängte Fassadenelemente usw. getrennt. Sie können auch in Außenwänden eingestell oder unmittelbar hinter Außenwänden stehen und diese berühren. Stützen haben ein Verhältnis von Breite zu Dicke $b : d < 5$

10

BKI Messregel Außenstützenlänge

Es wird die lichte Länge der Außenstützen gemessen

333 Außenstützen

100

200

300

400

500

600

700

1

123